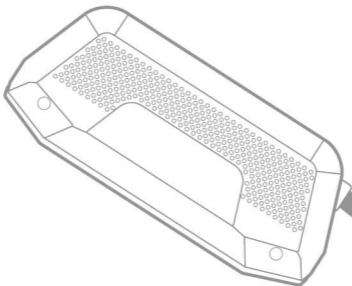


FINE DR 3.0



[경고]

필히, 장착 전 장착 방법 안내서의
내용을 숙지한 후 장착하여 주십시오.

- Fine DR 3.0은 파인드라이브의 BF500 모델과 연동되는 제품입니다.
- Fine DR 3.0은 Fine OBD II와 연동되는 제품입니다.
(Fine OBD II 미장착 시 정상 동작하지 않습니다.)

1 구성품 확인하기



Fine DR 3.0
(외장자율항법장치)



각도블럭
A, B, C형



고정 나사 4개



양면 테이프 2개



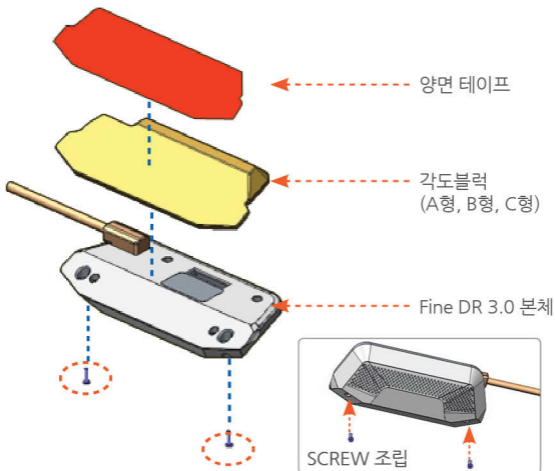
장착 방법 및
사용설명서

2 Fine DR 3.0 장착하기

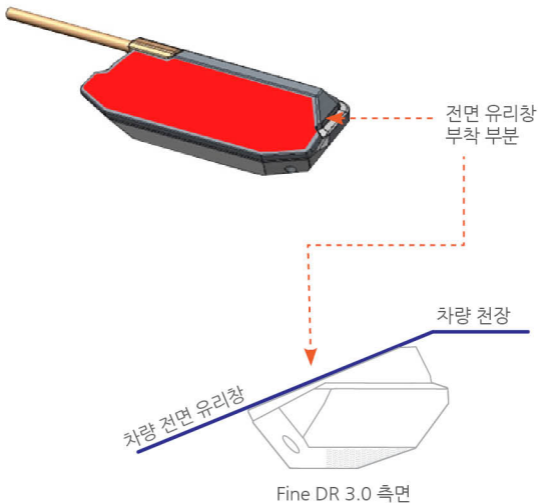
1. Fine DR 3.0 각도블럭 조립

- 각도블럭은 A형, B형, C형 3가지로 구성되어 있습니다.
- 반드시 장착 차량에 맞는 각도블럭을 확인하시기 바랍니다.
(부록 : 각도블럭 확인하기 참조)
- 확인된 각도블럭과 Fine DR 3.0 본체를 아래의 이미지와 같이 체결합니다.

각도블럭 조립도



각도블럭 조립 완료



[주의]

사전에 장착 위치를 확인 후 장착하여 주십시오. 장착 후 다시 떼기가 어렵습니다.

권장하는 장착위치는 전면유리와 천정이 만나는 지점이 좋습니다.

(위 이미지 참조)

2. Fine DR 3.0 장착하기

Fine DR 3.0 부착 위치는 룸미러 주변 전면 유리창에 아래의 내용과 같이 부착 바랍니다.

- 차량의 전면 유리창과 천장이 만나는 지점에 부착합니다.(아래의 이미지 참조)
- Fine DR 3.0이 부착될 위치를 형겅을 이용하여 이물질을 닦아 줍니다.
- Fine DR 3.0이 차량과 수평이 되도록 하고 양면 테이프를 이용하여 부착합니다.
- Fine DR 3.0이 떨어지지 않도록 잘 고정하여 주십시오.
- Fine DR 3.0 케이블 방향에 맞게 선이 보이지 않도록 설치합니다.

장착 완료 이미지



[주의]

- 반드시 장착 차량에 맞는 각도블럭을 사용하여 설치하시기 바랍니다.
- Fine DR 3.0이 수평 장착이 아닐 경우 위치 오차가 발생할 수 있습니다.
- 분해, 개조, 강한 충격은 제품 고장의 원인이 될 수 있습니다. 제품이 떨어지지 않도록 주의하여 장착하여 주십시오.
- 반드시 외장 GPS안테나를 수신이 잘되는 위치에 장착하여 주십시오.
 "외장 GPS 안테나 장착 방법" 참조
 - GPS 수신이 좋지 못할 경우 Fine DR 3.0 위치 오차가 발생할 수 있습니다.

3. Fine DR 3.0 케이블 설치하기

Fine DR 3.0 케이블 방향



Fine DR 3.0 케이블의 방향에 맞게 설치하시기 바랍니다.



케이블 설치도

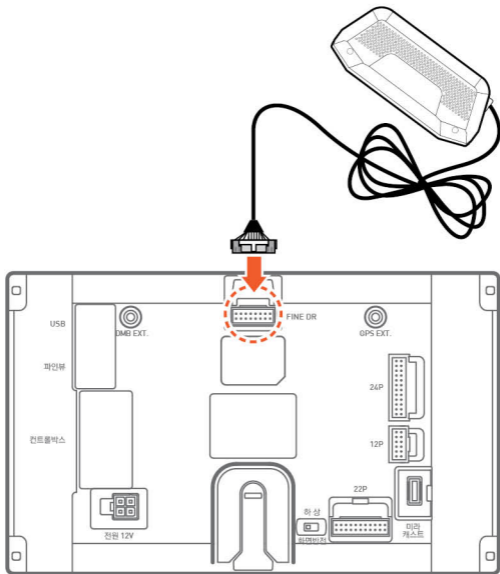


[주의]

Fine DR 3.0 케이블이 훼손되지 않도록 주의하여 설치하시기 바랍니다.

4. Fine DR 3.0과 매립형 내비게이션 본체 연결

Fine DR 3.0 장착이 완료되면 매립형 내비게이션 본체에 아래의 이미지와 같이 콘넥터를 체결합니다.



BF500 내비게이션 뒷면

5. Fine DR 3.0 사양

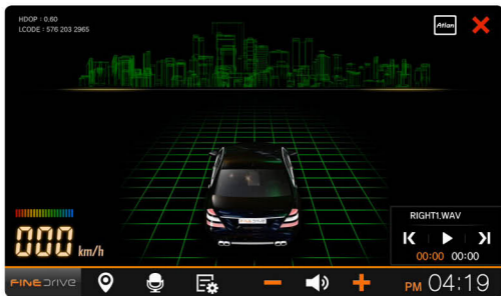
동작 전압	5V(Backup Voltage : 3.3V)
동작 전류	5V @ 40mA(max) (Backup 전류 : 3.3V @ 10uA(max))
동작 온도	-10℃ ~ 70℃
크 기	92.4mm(W) X 40.3mm(H) X 23mm(D)
무 게	120(g)
동작 센서	<p>자이로스코프 : 차량의 회전 각속도를 감지 기울기 3축 센서(가속도계) : - 차량 진행 방향의 오르막, 내리막 경사 기울기 측정</p> <p>기압센서 : 상대 고도 측정 (상대 고도 = 현재의 위치에서 이동하는 고도의 변화량)</p> <p>온도보정 센서</p> <p>차속펄스 신호(차량속도펄스 신호 연동) : 자동차의 속도감지 후진감지 신호(차량 후진등 신호 연동) : 자동차의 후진 상태를 감지</p>

3 Fine DR 3.0 사용하기

FINE DR

FINE DR에서는 다음과 같이 차량의 속도와 Fine DR 3.0의 상태 등을 확인할 수 있습니다.

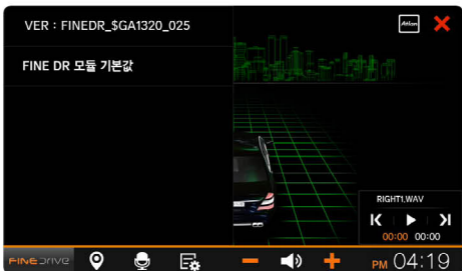
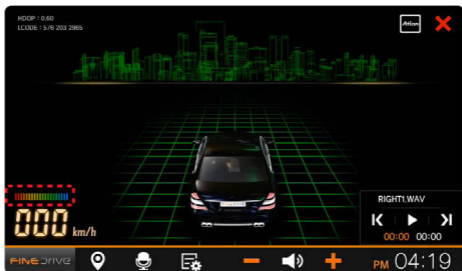
내비게이션이 실행되고 있을 때는 안전운전정보와 방향 안내가 표시됩니다.



Fine DR 3.0 센서 교정 상태 확인하기

내비게이션의 바탕화면에서 FINE DR 버튼을 클릭하면 아래의 그림이 나타나게 되고 붉은색 점선으로 표시한 부분의 게이지바로 Fine DR 3.0 센서 교정 상태를 확인합니다.

(게이지바가 파란색쪽으로 많이 가리킬수록 자이로스코프 센서와 가속도계 센서 교정이 양호한 상태입니다.)

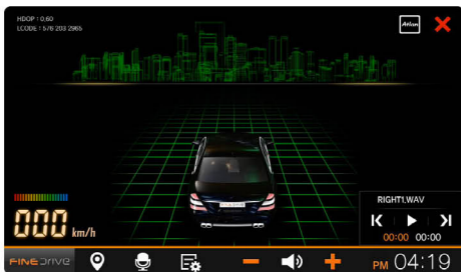


FINE DR 메뉴 및 기능 요약

FINE DR 메뉴	설명
GPS 상태 표시	GPS 상태를 표시합니다.
FINE DR 모듈 기본값	Fine DR 3.0 모듈 기본값으로 복원합니다. (주행 중에는 사용할 수 없습니다.)



Fine DR 3.0 최초 장착 후, FINE DR 메뉴의 "FINE DR 모듈 기본값"을 실행해 주시기 바랍니다.



FINE DR 아이콘 목록 및 기능 요약

FINE DR 화면 아이콘	설명
	Fine DR 3.0에 따른 자동차의 회전 및 기울기 이미지를 보여줍니다.
	Fine DR 3.0 센서의 캘리브레이션 상태를 보여줍니다.
	차량의 속도를 보여줍니다.
	뮤직을 재생합니다.
	GPS 수신 상태를 보여줍니다.
	FINE DR을 종료합니다.



Fine DR 3.0 장착 후 내비게이션의 지도화면에서 차차 마크 위치가 비정상적으로 동작할 때

- Fine DR 3.0이 정상적으로 장착되었는지, Fine OBD II 콘넥터가 정상적으로 연결되었는지 확인하여 주십시오.
- 확인 후에도 비정상적인 동작이 계속되면 내비게이션의 [바탕화면 > 설정 > 시스템 > 초기화 > 시스템 복원]을 실행하십시오.
- 내비게이션 시스템 복원이 완료되면 지면이 수평인 곳에 차량을 정차하고, FINE DR 메뉴에서 "FINE DR 모듈 기본값"을 실행하십시오.

부록

Fine DR 3.0 부록

1. 각도블럭 확인하기

- 각도블럭은 [A형, B형, C형] 3종이 있습니다.



A형



B형



C형



A-20



B-24

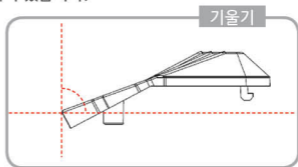


C-28

각도블럭 구분

각도블럭 뒷면에 유형이 표시되어 있습니다.

- A-20 = A형 / 20도 기울기
- B-24 = B형 / 24도 기울기
- C-28 = C형 / 28도 기울기



2. 각도블럭 확인하기(차량별)

- 차량별 각도블럭 유형표

· 현대자동차

차 종	각도블럭 유형
아반떼MD	A
YF소나타	A
그랜저HG	A
i30(신형)	A
엑센트(신형)	A
아반떼 HD	B
싼타페 DM	B
맥스크루즈	B
싼타페 CM	C
베라크루즈	C
투싼 iX	C
스타렉스	C

· 기아자동차

차 종	각도블럭 유형
K5	A
K3	A
모닝(신형)	B
스포티지 R	B
쏘렌토 R	C
그랜드카니발	C

2. Fine DR 3.0 지원 차량(현대자동차/기아자동차) 및 차종별 Fine OBD II 단자 위치

- 차량별 Fine OBD II 위치표

· 현대자동차

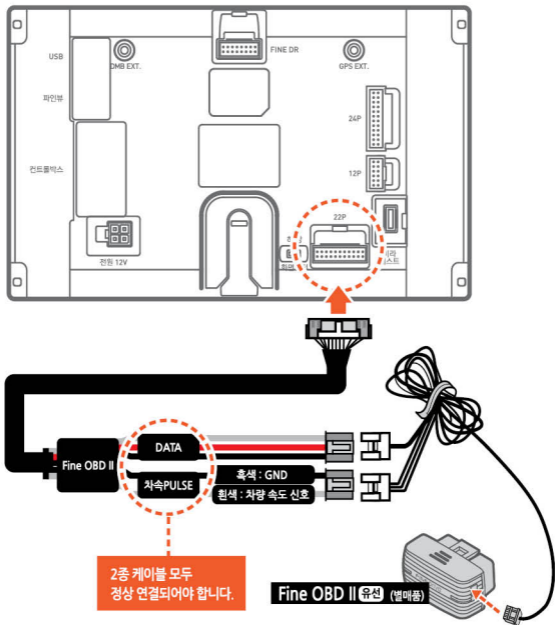
차 종	각도블럭 유형
아반떼MD	휴즈박스
YF소나타	핸들 하단부
그랜저HG	휴즈박스
i30(신형)	휴즈박스
엑센트(신형)	휴즈박스
아반떼 HD	핸들 하단부
싼타페 DM	휴즈박스
맥스크루즈	휴즈박스
싼타페 CM	핸들 하단부
베라크루즈	핸들 하단부
투싼 iX	핸들 하단부
스타렉스	핸들 하단부

· 기아자동차

차 종	각도블럭 유형
K5	휴즈박스
K3	휴즈박스
모닝(신형)	핸들 하단부
스포티지 R	핸들 하단부
쏘렌토 R	핸들 하단부
그랜드카니발	핸들 하단부

4. Fine OBD II 장착 주의

Fine DR 3.0은 Fine OBD II 유선과 연동되는 제품으로 아래의 내용을 주의하여 설치해 주시기 바랍니다.



- * Fine OBD II 미 설치 시 Fine DR 3.0은 정상 동작하지 않습니다.
- * 차량 OBD II 단자에서 속도신호를 지원하지 않는 차량은 Fine DR 3.0이 정상 동작하지 않습니다.



차량 Fine OBD II 단자에서 차량 속도신호를 지원하지 않는 차량은 별도로 차량 속도신호를 찾아 위의 그림의 “차속PLUSE” 케이블에 속도신호를 연결하면 Fine DR 3.0이 정상 동작합니다.
(주의 : 일부 차종은 지원이 안 될 수 있습니다.)



[주의]

차종별로 Fine OBD II 단자부 분리가 안 되는 차종이 있으니 필히, 확인 후 장착하여 주십시오.
부주의로 발생하는 문제에 대한 책임은 장착점에 있습니다.

고객센터

- 파인드라이브 고객만족센터 1588-4458
- 인터넷 홈페이지
www.fine-drive.com

안전 및 사용상 주의사항

- 제품에 강한 충격을 주지 마십시오.
- 제품 파손 및 고장의 원인이 됩니다.
- 임의로 제품을 분해, 개조하지 마십시오.
- 제품 고장 시 사용자의 책임이 됩니다.